



# Informe

## LOS CONDUCTORES ESPAÑOLES ANTE LA CRISIS 2011

Estudio actual de hábitos y conductas al volante y  
evolutivo 2009-2011

Diciembre de 2011

## INTRODUCCIÓN

La Seguridad Vial es un concepto integral que afecta a la sociedad desde diferentes ámbitos. El momento social y económico en el que nos encontramos también afecta a la seguridad en la conducción, de hecho en un estudio previo realizado en el año 2009, se concluyó que la crisis económica era un factor determinante en los niveles de seguridad de los conductores.

En el presente estudio realizado por FESVIAL y Seguros Pelayo, con la colaboración técnica de EMER-GFK, hemos querido profundizar más ante este hecho y comprobar cómo esta situación de crisis puede influir en las conductas de riesgo de los conductores españoles.

El objetivo de este estudio es analizar cómo la crisis económica podría estar afectando a los hábitos de los conductores, y comparar los resultados obtenidos con los datos del estudio realizado en 2009 por FESVIAL y CNAE, “Los españoles ante la crisis”.

En este estudio se ha preguntado a los conductores sobre las consecuencias que la crisis ha provocado en su cambio de comportamiento y hábitos en la conducción, principalmente centrados en los siguientes temas:

- 1. Conductas de ahorro aplicadas.**
  - *Aplicar técnicas de conducción eficiente*
  - *Uso de parkings y vías de peaje*
  - *Cambio seguro vehículo*
- 2. Uso del vehículo.**
- 3. Miedo a las sanciones de tráfico.**
- 4. Mantenimiento vehículo.**
- 5. Gasto de combustible.**
- 6. Compra de vehículos.**
- 7. Formas de conducir.**

A continuación pasamos a comentar los resultados obtenidos en el estudio en cada uno de los temas citados anteriormente.

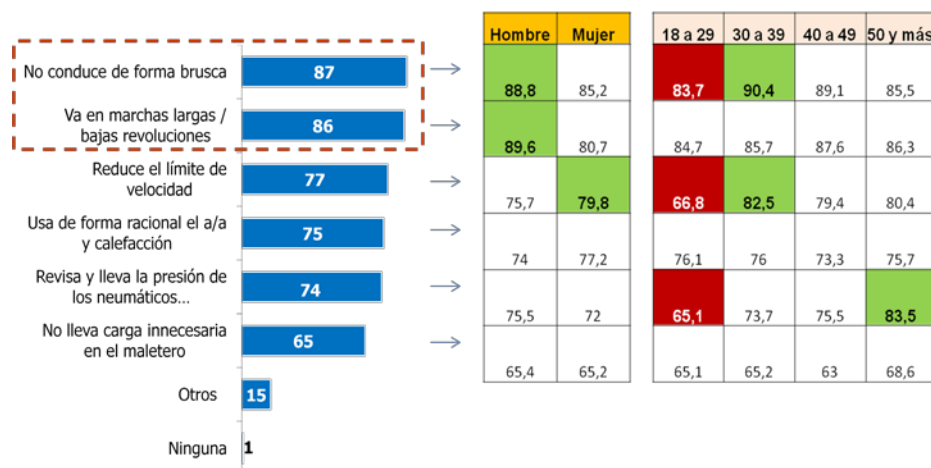
## 1.- CONDUCTAS DE AHORRO APLICADAS ENTRE LOS CONDUCTORES.

La crisis ha provocado que muchos conductores adopten nuevos comportamientos que les permitan ahorrar en la utilización del vehículo. Entre estas nuevas conductas destacan:

- *Aplicar técnicas de conducción eficiente:*

La población ante la actual situación de crisis, reconoce que **realiza un tipo de conducción más económica** que anteriormente (69%). El uso de estas técnicas respecto el 2009 ha aumentado un 32%.

Como se puede ver en la siguiente gráfica, la gran mayoría de los conductores aplican las siguientes técnicas:



Gráfica 1. Conductas para ahorrar. Fuente: Fesvial/Pelayo 2011

Los conductores principalmente aplican las técnicas de evitar conducir de forma brusca (87%) y circular en marchas largas y a pocas revoluciones (86%). A éstas técnicas les siguen con más del 70% en su uso, reducir la velocidad, usar de forma racional el aire acondicionado y la calefacción, y revisar y llevar la presión de los neumáticos correctamente. Otras técnicas como no llevar carga innecesaria en el maletero son utilizadas en menor porcentaje (65%).

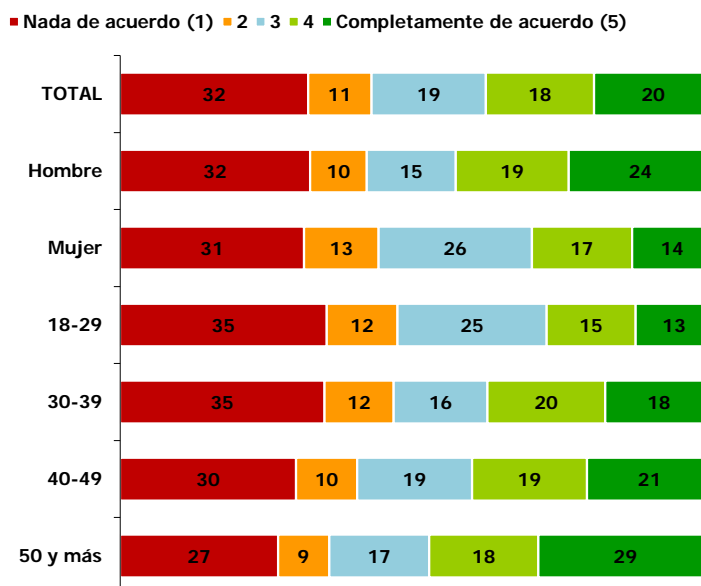
Los hombres conducen de forma menos brusca y a menos revoluciones (en un 89%) mientras que las mujeres han reducido más la velocidad (80%). Los menores de 30 años son los que menos han reducido la velocidad para ahorrar (67%).

Los conductores andaluces y canarios aplican más las técnicas de conducción eficiente.

En estos casi dos años y medio transcurridos desde que se realizó el anterior estudio, se observa que **la población utiliza más las técnicas de conducción eficiente**. Esto se debe principalmente a que hay una **mayor información y conocimiento** sobre las mismas. La medida de ahorro energético adoptada entre marzo y junio de 2011, de reducir la velocidad máxima en autopistas y autovías a 110km/h, favoreció que se promoviera e informara sobre las distintas técnicas de conducción eficiente.

No obstante, como se aprecia en la grafica 2, a pesar del incremento de estas técnicas, el 42% de los conductores consideran que **conducir al límite establecido hace unos meses de 110 km/h, no ahorra combustible**. El 38% considera que sí que ha contribuido a ahorrar combustible, y un 19% no se muestra ni de acuerdo ni en desacuerdo.

Los hombres son los que desde el punto de vista de ahorro de combustible más efectiva consideran esta medida, en un 43 %, frente las mujeres en un 31%.



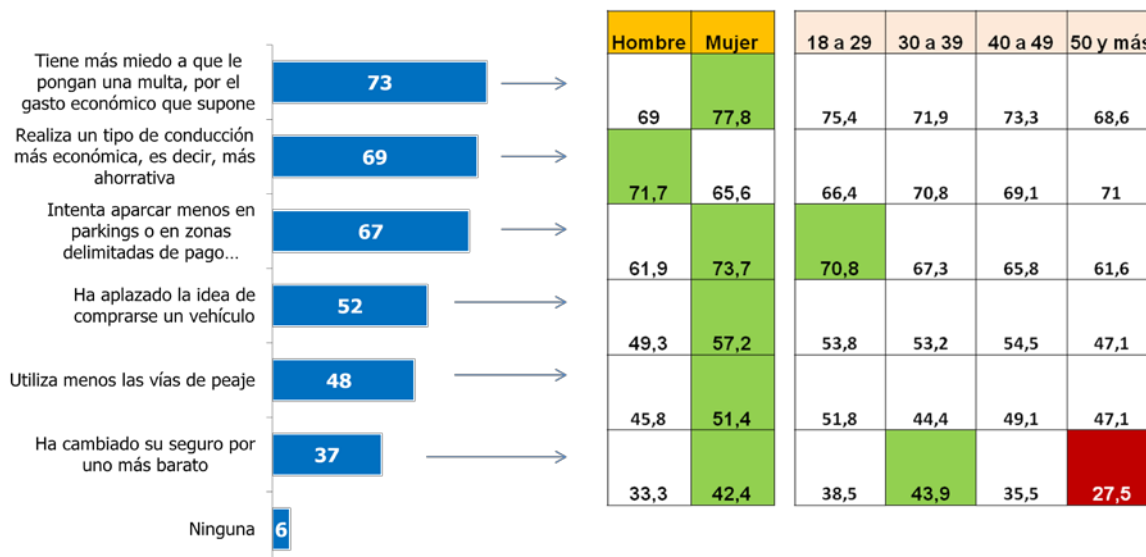
Grafica 2. Opinión de conducir a 110 km/h y ahorro de combustible por sexo y edad. Fuente: Fesvial/Pelayo 2011

- **Uso de parkings y vías de peaje**

El ahorro de los conductores también se muestra en que el 67% intenta aparcar **menos en parkings y zonas delimitadas de pago**, sobre todo las mujeres (73%) frente los hombres (62%). La gran mayoría de jóvenes evitan aparcar en estacionamientos de pago. Los conductores andaluces son los que menos aparcan en estos emplazamientos (72%).

**El uso de las vías de peaje también se ha visto reducido**. Casi la mitad de los conductores (48%), reconoce que utiliza menos este tipo de vías, cuando en 2009 este porcentaje era del 22%, con lo

que ha habido un descenso de su uso del 26%. De nuevo son las mujeres las que las utilizan menos (51%) frente los hombres (46%). (Gráfica 3).



Gráfica 3. Aspectos por los que afecta la crisis por sexo y edad. Fuente: Fesvial/Pelayo 2011

### ● Cambio seguro vehículo

El 37% de conductores **ha cambiado su seguro de vehículo por uno más barato**. En el 2009 tan sólo el 17% de los conductores habían cambiado de seguro para ahorrar, con lo que se observa como la actual crisis económica hace que los conductores modifiquen su seguro por uno más económico.

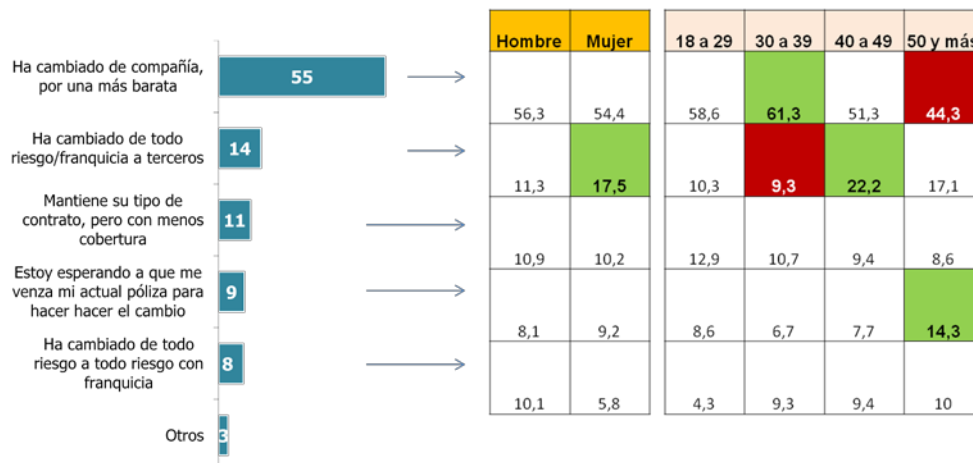
Las mujeres son las que más han cambiado de seguro (42%), mostrándose más ahorradoras frente a los hombres (33%). Por segmentos de edad, los mayores de 50 años, son los que menos han cambiado de seguro (27%), siendo los conductores con edades comprendidas entre los 30-39 años los que más (44%). Por CCAA casi la mitad de los gallegos son los más predispuestos a cambiar de seguro para ahorrar (47%).

A la hora de cambiar de seguro por uno más barato (Gráfica 4), más de **la mitad de la población (55%) ha optado por cambiar de compañía**, antes que cambiar de modalidad o cobertura. En este aspecto no hay diferencias significativas entre hombres y mujeres. Por edades los conductores de 30 a 39 años son los que más cambian de compañía, y los mayores de 50 los que menos.

Otras opciones consideradas para ahorrar en el seguro son:

- Cambiar de modalidad y cobertura con el cambio de todo riesgo con franquicia a terceros (14%).
- Mantener el tipo de contrato con menos cobertura (11%).
- Cambiar de todo riesgo, a todo riesgo con franquicia (8%).

Hay un 9% de conductores que quieren cambiar de seguro por uno más barato, pero están esperando a que les venza su actual póliza para hacer el cambio.

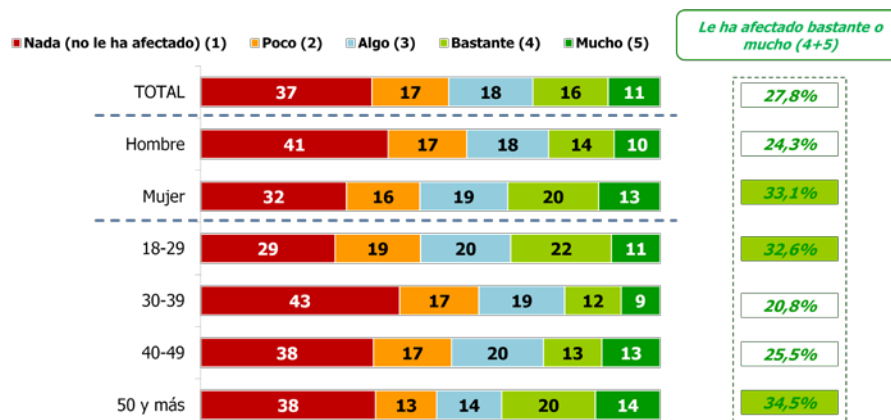


Gráfica 4. Cambio de seguro por uno más barato por sexo y edad. Fuente: Fesvial/Pelayo 2011

## 2.- INFLUENCIA EN EL USO DEL VEHÍCULO

El vehículo privado es el medio de transporte más utilizado en España para desplazarse. Según los datos del Observatorio Nacional de Seguridad Vial de la DGT (Ministerio del Interior) en el año 2010 el parque automovilístico español constaba de 22.147.455 turismos censados, lo que supone una media de 2,08 habitantes por cada turismo.

Prácticamente 9 de cada 10 españoles con permiso de conducir, tiene vehículo propio. A pesar de este número tan elevado, la crisis económica es uno de los motivos por los que el uso del vehículo privado se ha reducido. Un 35% de los conductores en activo reconoce que coge menos el coche para ir al trabajo.



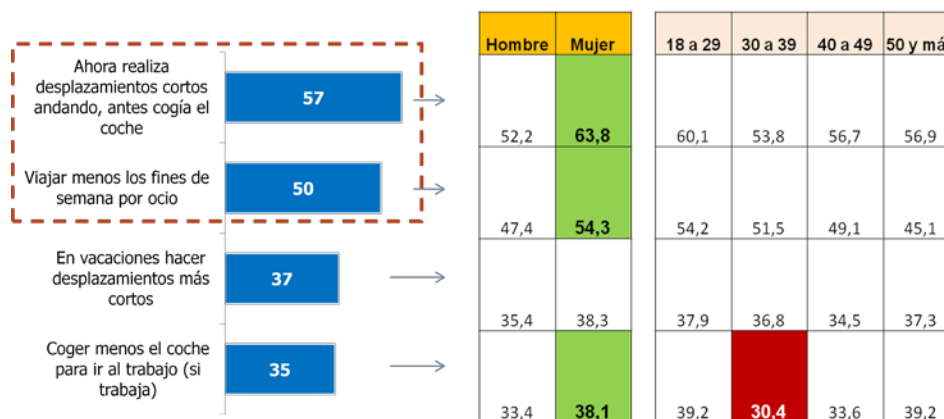
Gráfica 5. Cómo ha repercutido la crisis en el uso del transporte público por sexo y edad. Fuente: Fesvial/Pelayo 2011

El uso del transporte público se ha visto incrementado, ya que 3 de cada 10 conductores reconocen que, debido a la actual crisis, lo utilizan más en sus desplazamientos habituales. El transporte público por parte de los conductores se ha incrementado respecto el 2009 en casi un 20%.

Las mujeres han aumentado más su uso que los hombres (un 33% frente el 24%). Los conductores jóvenes menores de 30 años y los mayores de 50 también son los segmentos de edad que más lo usan.

Cataluña es la CCAA en la que más se utiliza el transporte público en detrimento del vehículo privado, con un 34%. Castilla La Mancha y Murcia son las que menos han aumentado su uso, con sólo un 14% y un 12% respectivamente.

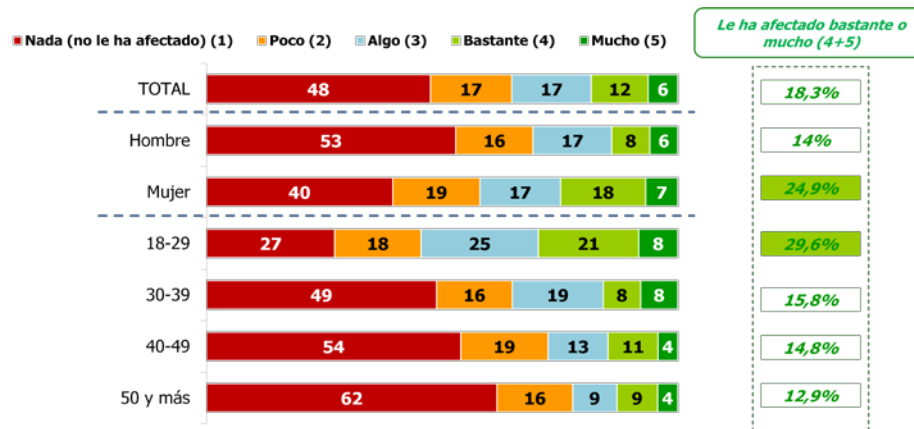
A parte del uso del transporte público, los desplazamientos a pié, también se han incrementado considerablemente, ya que más de la mitad de conductores (57%) ahora se desplazan andando, cuando anteriormente cogían el coche. Este tipo de desplazamiento no implica ningún gasto económico, con lo que ante la crisis, es una opción muy utilizada, que se ha visto además favorecida por la peatonalización de las ciudades y el diseño de aceras más amplias.



Gráfica 6. Cambios en las conductas por la crisis por sexo y edad. Fuente: Fesvial/Pelayo 2011

Las mujeres se desplazan mas andando que los hombres (64% frente el 52%). Los valencianos son los que más han incrementado este hábito con un 65%.

Otro hábito, como muestra la gráfica 7, para superar la crisis que se ha visto ligeramente aumentado es agruparse con compañeros para realizar desplazamientos habituales. Este hábito es seguido por un 18% de los conductores, que en lugar de coger su vehículo individualmente, lo comparten. Las mujeres (25%) se agrupan más que los hombres (14%), y los conductores más jóvenes también.



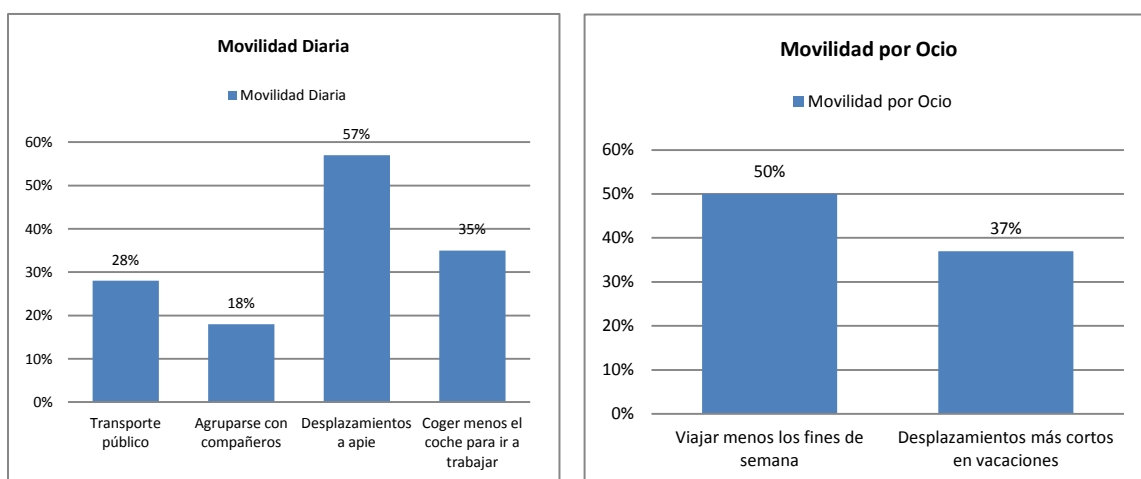
Gráfica 7. Cómo ha repercutido la crisis en los desplazamientos agrupados, por sexo y edad. Fuente: Fesvial/Pelayo 2011

Los desplazamientos por ocio en vehículo privado también se han visto reducidos:

- El 50% de los conductores viajan menos los fines de semana por ocio.
- El 37% declara que en vacaciones hace desplazamientos más cortos.

Las mujeres han introducido en mayor medida estos hábitos para ahorrar frente a la crisis.

Estos cambios de comportamiento de los conductores tanto en sus desplazamientos diarios como en sus desplazamientos por ocio, se refleja en el siguiente diagrama.



Gráfica 8. Cambio de comportamiento de los conductores en su movilidad diaria y de ocio. Fuente: Fesvial



### 3.- MIEDO A LAS SANCIONES DE TRÁFICO

El **73% de los conductores declaran que han incrementado con la crisis económica su temor a ser multados**. El 74% de éstos conductores, son conductores habituales que cogen el coche todos los días.

En el año 2009, el miedo a ser multado, era reconocido por la mitad de los conductores (50%), con lo que ha aumentado más de un 20%.

Este elevado temor se debe a dos motivos; por una parte la crisis económica que vive el país, hace que el impacto económico que supone una multa sea mayor y tenga más repercusión en el conductor, y por otra, a que en los últimos años se ha incrementado la supervisión y control del cumplimiento de las normas de tráfico, con lo que la probabilidad de multar al infractor también es mayor.

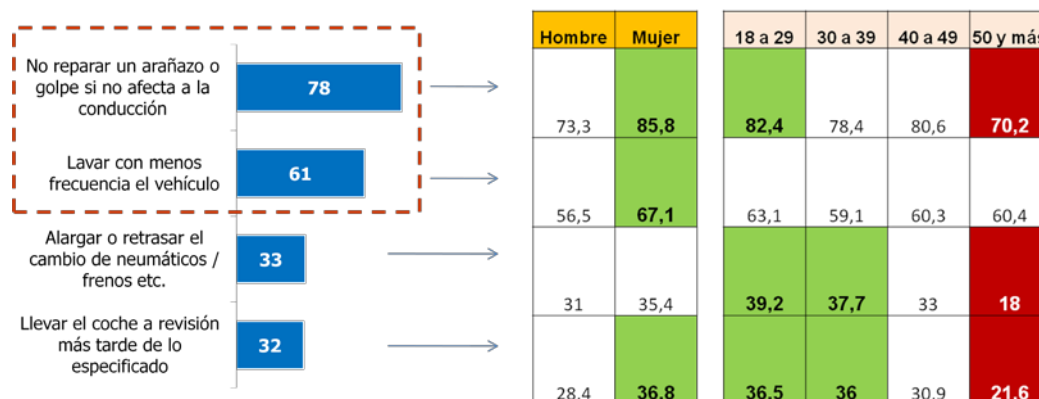
Como muestra la gráfica 3, **las mujeres son las que más temerosas se muestran a que les pongan una multa**, con un 77 %, frente al 69% de los hombres. Respecto la edad, no se aprecian diferencias significativas.

Los conductores de Castilla León y Andalucía, son también los que más manifiestan su temor a ser multados, con un 78% y un 83% respectivamente.

### 4.- MANTENIMIENTO DEL VEHÍCULO

La crisis económica también ha influido en el mantenimiento de los vehículos por parte de los conductores españoles. En el 2009, un 11% de los conductores reconocían que habían reducido el gasto de mantenimiento de sus vehículos.

En el estudio actual se quería averiguar cuáles eran las principales tareas de mantenimiento que los conductores demoran en mayor medida. El resultado fue que **un tercio de los conductores declaran que alargan las revisiones mecánicas** de su vehículo según lo especificado por el fabricante (33%), y también un tercio **retrasan el cambio de neumáticos** (32%). Estos comportamientos tienen un gran impacto en la seguridad del vehículo, lo que puede ocasionar que en situaciones de emergencia, el vehículo no responda con eficacia a la demanda que realiza el conductor, pudiéndose ocasionar accidentes.



Gráfica 9. Hábitos y conductas sobre el mantenimiento de vehículos por sexo y edad. Fuente: Fesvial/Pelayo

Las mujeres son las que en general más han cambiado sus hábitos de mantenimiento del vehículo (un 35% frente un 30% de los hombres) retrasando las revisiones y cambios de neumáticos. También estos hábitos son más frecuentes en los menores de 30 años.

Además, 8 de cada 10 conductores no repara un arañazo o golpe en el vehículo si no afecta a la conducción, y el 61% lava con menor frecuencia el vehículo. Éstos hábitos en menor medida que los anteriores, también pueden afectar a la seguridad del vehículo, ya que pequeños golpes que el conductor piense que sólo han afectado a la carrocería, pueden perjudicar a otros elementos de seguridad del vehículo. Así mismo, lavar con menor frecuencia el vehículo puede conllevar que los cristales y espejos retrovisores estén sucios y dificulten la visibilidad.

Los conductores andaluces son los que más adoptan estos hábitos mencionados, seguido de los canarios.

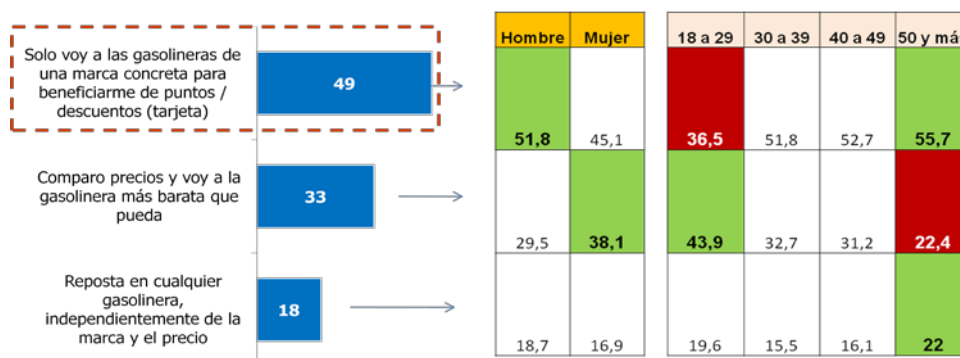
## 5.- GASTO COMBUSTIBLE

Uno de los principales gastos en la utilización del vehículo, es el combustible. La crisis ha interferido en el precio del petróleo, provocando el encarecimiento del combustible.

A pesar de esta subida de precio, tan sólo un tercio de los conductores (33%) reconoce comparar precios y acudir a repostar carburante a gasolineras más baratas. De nuevo son las mujeres las que miran más los precios (38% frente el 30%), y los conductores más jóvenes.

Aunque no influye directamente en el ahorro del precio del combustible, la mitad de los conductores (49%) se muestran más fieles a su habitual cadena de gasolineras para conseguir puntos o beneficios en su tarjeta de fidelización. Estos puntos se suelen canjear por regalos, o descuentos. En este caso los hombres (52%) son más fieles a sus estaciones de servicio habituales que las mujeres (45%).

Otra de las consecuencias de la crisis, es que un 21% de los conductores reconoce que pone menor cantidad de combustible cuando reposita que anteriormente. Este porcentaje respecto el 2009 se ha incrementado casi un 8%, cuando un 12% comenzaba a llenar menos sus depósitos de carburante. A las mujeres y menores de 40 años les ha afectado en mayor medida la crisis a la hora de poner combustible.



Gráfica 10. Hábitos y conductas a la hora de poner combustible por sexo y edad. Fuente: Fesvial/Pelayo

## 6.- COMPRA DE VEHÍCULOS

Como se ha mencionado anteriormente, uno de los principales gastos del vehículo es el combustible. Los fabricantes están apostando por sacar al mercado vehículos eléctricos e híbridos, que permiten una reducción de este gasto y menor contaminación medio ambiental.

Está previsto que la venta de vehículos nuevos al finalizar el 2011 sea de 830.000 unidades, la cifra más baja de los últimos dieciocho años. De estos vehículos unos 8.000 serán coches híbridos, y unos 300 eléctricos. A pesar de que la compra de este tipo de vehículos está subvencionada<sup>i</sup>, las cifras de venta aun siguen siendo reducidas.

La crisis no ha cambiado la opinión de los conductores frente a la compra de un nuevo vehículo híbrido o eléctrico o de menor cilindrada para ahorrar, tan sólo un 15% de los conductores estaría dispuesto a realizar la compra de un híbrido o eléctrico, y el 16% uno de menor cilindrada.

La actual situación de crisis, tampoco ha interferido en la decisión de los hogares de prescindir de algún vehículo. Tan sólo un 7% de los conductores reconocen que en sus hogares el número de vehículos se ha reducido a consecuencia de la crisis.

## 7.- FORMA DE CONDUCIR

La crisis no ha afectado demasiado en la forma de conducir de los españoles. Tan sólo un 7% reconoce estar más nervioso, distraído o agresivo cuando conduce. Este porcentaje sin embargo es ligeramente superior al 2009 cuando un 4% reconocía que su forma de conducir había cambiado.

**Los conductores sí que perciben en mayor medida que la crisis ha afectado a la forma de conducir del resto**, ya que consideran que a un 19% les ha afectado bastante o mucho. Este porcentaje es 4 puntos superior al 2009 (15%).

### CONCLUSIONES:

Como conclusión general del estudio se puede extraer que la crisis afecta claramente a los hábitos de conducción de los españoles, y sus efectos son mayores que en el 2009. En función del género, son las mujeres las que se ven más influenciadas por los efectos de la crisis en sus comportamientos con el vehículo (se amplía información en tabla anexo 1).

- La población ante la actual situación de crisis, reconoce que realiza un tipo de **conducción más económica** (69%). El uso de estas técnicas respecto el 2009 ha aumentado un 22%.
- El ahorro de los conductores también se muestra en que el 67% intenta **aparcar menos en parkings y zonas delimitadas de pago**. El uso de las **vías de peaje también se ha visto reducido** ya que casi la mitad de los conductores (48%), reconoce que las utilizan menos.
- El 37% de conductores **ha cambiado su seguro** de vehículo por uno más barato para ahorrar. El principal **cambio es el de compañía** con un 55%.
- La crisis económica es uno de los motivos por los que la **utilización del vehículo privado se ha reducido**. Un 35% de los conductores en activo reconoce que coge menos el coche para ir al trabajo. Casi un 30% utiliza el transporte público en lugar del coche, y el 57% ahora realiza desplazamientos a pié.
- Los **desplazamientos por ocio** en vehículo privado también se han visto **reducidos**.
- La situación económica actual hace que el 73% de los conductores tenga **más miedo a ser multado**. El miedo a ser multado se ha incrementado desde el 2009 en un 20%.
- La crisis está afectando al **mantenimiento de los vehículos**. El 33% de conductores **alargan las revisiones mecánicas** de su vehículo según lo especificado por el fabricante y el 32% **retrasan el cambio de neumáticos**. Estas conductas repercuten negativamente en la seguridad de los vehículos, pudiendo ocasionar accidentes.
- A pesar de que el consumo de combustible es uno de los principales gastos de un vehículo, tan **sólo un tercio de los conductores (33%) reconoce comparar precios** y acudir a repostar carburante a gasolineras más baratas.
- Los **conductores no se muestran muy favorables a adquirir vehículos híbridos o eléctricos** que consuman menos (tan sólo el 15%), **ni tampoco a comprarse un vehículo de menor cilindrada** (un 16%).

- Los conductores perciben en mayor medida que la crisis ha afectado a la forma de conducir del resto (19%) antes que a la suya propia (7%).

**Tabla anexo 1.**

	Mujeres	Hombres
Han reducido más la velocidad como técnica de conducción eficiente.	80%	75%
Conduce con marchas largas y a bajas revoluciones.	80%	89%
Consideran efectiva la medida de reducir a 110km/h desde el punto de ahorro energético.	38%	42%
Aparcan menos en parkings y zonas delimitadas de pago.	73%	62%
Utilizan menos las vías de peaje.	51%	46%
Han cambiado de seguro por uno más barato.	42%	33%
Utilizan más el transporte público.	33%	24%
Se desplazan más andando.	64%	52%
Se agrupan para realizar desplazamientos habituales.	25%	14%
Tienen más miedo a que les pongan una multa.	78%	69%
Retrasan las revisiones mecánicas y cambio de neumáticos.	36%	29%
Miran los precios de los combustibles.	38%	30%
Son más fieles a las estaciones de repostaje para conseguir puntos.	45%	51%
Llenan menos los depósitos de combustible.	25%	17%

**Tabla anexo 1.** Comportamientos de los conductores que se han visto afectados por la crisis en el 2011, por sexo. **Fuente:** Fesvial/Pelayo

<sup>i</sup> La adquisición de los coches eléctricos está subvencionada con un 25% del precio de venta, con un máximo de 6.000 euros por vehículo, incluyendo baterías.